

Diarsia albipennis: Boursin, 1954, Bonn. zool. Beitr. 5: 230, pl. 2, fig. 19; pl. 7, fig. 11. —Chen, 1986, Cutworms agric. reg. China p.126.

翅展 35mm。头、胸灰褐色；前翅黄褐色，除基线外各横线均较细，褐色至深褐色，内线及中线大波浪形外斜，外线微波浪形，亚端线波曲，前段内侧似一斜纹，环纹大，外斜，肾纹及邻近地区褐色；后翅黄白色微带褐色；腹部浅黄褐色，背面带红褐色。雄蛾抱钩较直，内突小，阳茎细小（图 242）。

分布 陕西、江西、福建、云南；印度。

黄褐歹夜蛾 *Diarsia flavibrunnea* (Leech) (图版 XIV-4)

Graphiphora flavibrunnea Leech, 1900, Trans. ent. Soc. p. 40. (中国西部: Moupin; 康定)

Agrotis flavibrunnea: Hampson, 1903, Cat. Lep. Phal. Br. Mus. 4: 422, pl. 70, fig. 30.

Diarsia flavibrunnea: Chen, 1986, Cutworms agric. reg. China p. 124.

翅展 38mm。头、胸及前翅黄褐色，翅端区紫褐色，后缘区紫灰色，外线外方的翅脉纹黑色杂白色，基线、内线褐，后者双线波浪形外斜，剑纹仅现一黑点，环纹大，后端有二黑点，肾纹后端稍内突并有一黑点，中线模糊黑色，亚端线黄色锯齿形；后翅污褐色；腹部褐灰色。

分布 四川、云南。

狐歹夜蛾 *Diarsia flavirena* (Moore) (图版 XIV-5)

Graphiphora flavirena Moore, 1881, Proc. zool. Soc. p. 352, pl. 38, fig. 3. (大吉岭)

Graphiphora vulpina Moore, 1882, Lep. Atk. p. 118.

Diarsia flavirena: Boursin, 1969, Entomops, 2 (15): 216, fig. 4. —Chen *et al.*, 1991,

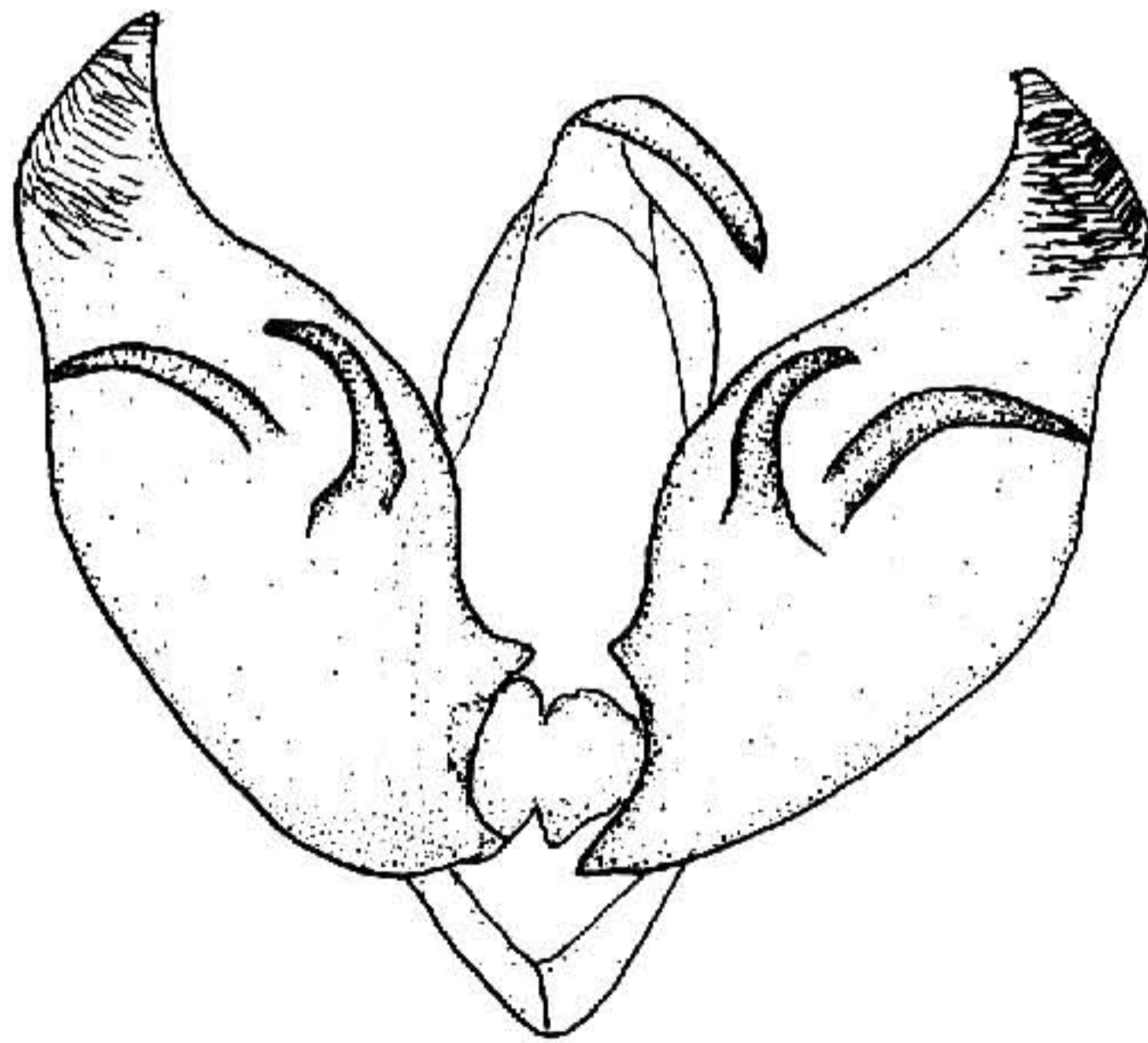


图 243 狐歹夜蛾 *Diarsia flavirena*
(Moore) ♂ 外生殖器

Noct. Fn. Xizang p. 112.

Orthosia flavirena: Poole, 1989, Lepid. Cat. p. 742.

翅展 41mm。头与颈板及前翅红棕色；胸背紫棕色，前翅部分布有灰白点，基线、内线均双线黑色波曲，剑纹杂有蓝灰细点，端部为黑点，环、肾纹黄褐色，双线双线褐色，内一线锯齿形，外一线断为点列，亚端线褐黄色，内侧暗褐色，中段外弯；后翅及腹部灰褐色。雄蛾抱钩长，内突长弯（图 243）。

分布 西藏；锡金，印度。

蚀夜蛾属 *Oxytripia* Staudinger

Oxytripia Staudinger, 1871, in Staudinger & Wocke, Cat. Lep. Eur. Faun. fig. 98.

Type-species: *Phalaena Noctua orbiculosa* Esper.

喙发达，下唇须向前平伸，下缘饰长毛，额光滑无突起，复眼小，肾形，雄蛾触角双栉形，有短栉齿；胸部被鳞为主，前胸有散开型毛簇，后胸有大毛簇，中、后足胫节具刺；腹部两侧有毛簇；前翅有一副室；后翅 5 脉细弱。

种 检 索 表

- 前翅斑纹明显 蚀夜蛾 *Oxytripia orbiculosa*
 前翅无明显斑纹 张蚀夜蛾 *O. zhangi*

蚀夜蛾 *Oxytripia orbiculosa* (Esper) (图版 XIV-6)

Phalaena Noctua orbiculosa Esper, 1799 1786, Schmett. Abschnitt. p. 93. (匈牙利)

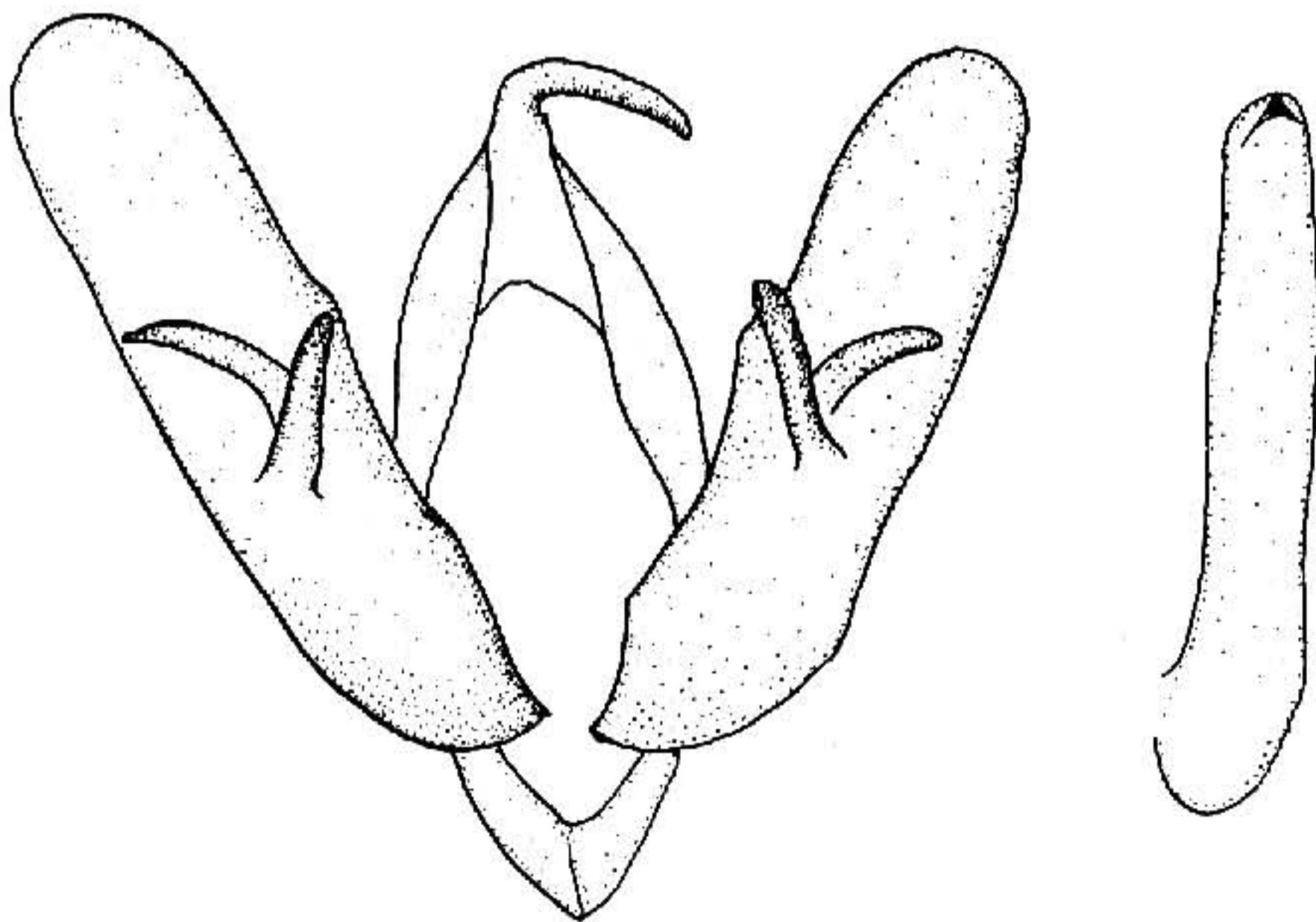


图 244 蚀夜蛾 *Oxytripia orbiculosa* (Esper) ♂ 外生殖器